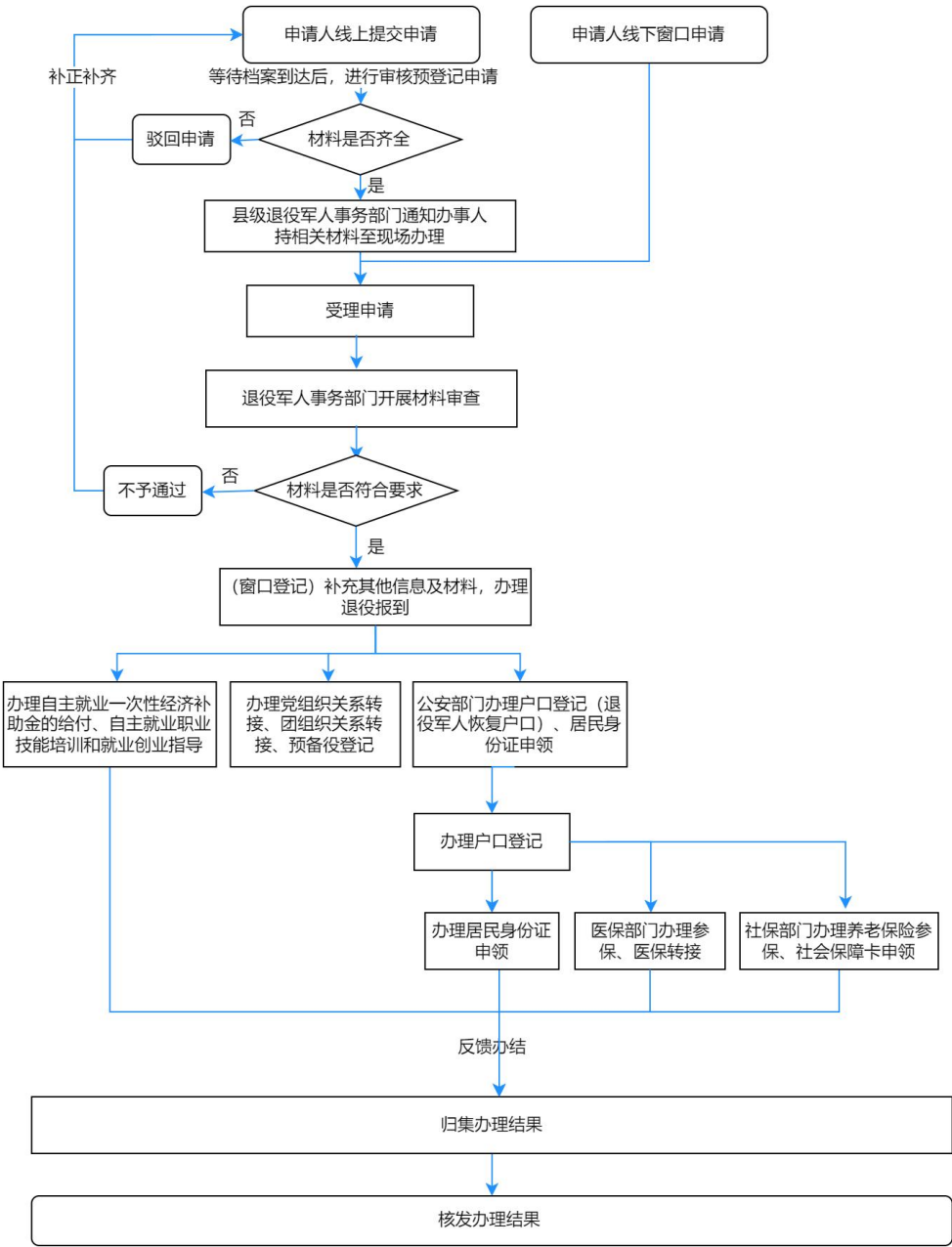


附件 3

“退役军人服务一件事” 操作指南

（工作人员使用）

一、办理流程图



## 二、受理环节

### （一）受理事项

“退役军人服务一件事”可受理的联办事项为：退役报到、党组织关系转接、团组织关系转接、户口登记（退役军人恢复户口）、居民身份证申领、预备役登记、社会保险登记、社会保障卡（含电子社保卡）申领、基本医疗保险参保和变更登记、军地医疗保险关系转接、自主就业一次性经济补助金的给付、自主就业职业技能培训和就业创业指导。办事人可结合实际情况，选择相关办理事项。

### （二）受理渠道

退役军人事务部门办理人员登录“退役军人服务一件事系统”，进行收件办理。

### （三）受理材料（详见附件2）

## 三、办理环节

由退役军人事务部门指导安排工作退役士兵、自主就业退役士兵、复员军官、逐月领取退役金退役军人熟悉“退役军人服务一件事”办理流程，退役军人可网上或现场申请，待退役军人事务部门收到部队邮寄的档案材料并审档通过后，通知退役军人带上申请材料到安置地退役军人服务中心“退役军人服务一件事”综合窗口一次性受理办理或多部门集中线下办理。各地退役军人事务部门归档“退役军人服务一件事”线上流转资料，组织相关部门到退役军人服务中心集中办公或网上流转、帮办代办模式进行办理。

按照申请人提出的申请需求，线上申请的由综窗系统将

相关申请资料按照职能分别派发至相关部门，相关部门按照属地权限进行串、并联办理，所需材料实行数据共享。

### （一）退役军人事务部门事项

由相关部门委托退役军人政务服务综合窗口核验收齐退役军人的退出现役证件、退出现役行政介绍信、居民身份证、党(团)组织关系介绍信、军人退役医疗保险个人账户转移凭证、制卡相片，并在“退役军人服务一件事系统”进行信息填写、材料上传，完成退役报到、自主就业一次性经济补助金的给付、自主就业职业技能培训和就业创业指导办理。相关联动部门认可退役军人事务部门初核内容。

### （二）组织（团委）部门事项

党组织关系转接在退役季集中办公由组织部门办理，或组织部门委托各县（市、区）退役军人服务中心收集部队开具给县级组织部门关系介绍信并开具至乡镇（街道）的介绍信。

团组织关系转接由各县（市、区）团委指导基层团支部在“智慧团建”系统中录入完成团组织关系转接。

### （三）公安部门事项

根据一体化政务服务平台路由分发至四川省人口信息管理系统中的退役军人信息（包含姓名、公民身份号码、民族、文化程度、婚姻状况、联系电话、入伍前户口所在地、拟落户所在地、出生地省市县、籍贯地省市县、参军服兵役所在省市县、落户类型、是否农村籍士兵退出现役落户城镇、户口业务类型、户主姓名、户主公民身份号码、与户主关系），退役军人根据落户类型携带落户所需材料（户口簿、房产证

明、亲属关系证明)至所在派出所办理户口登记、居民身份证申领,退役军人事务部门线上办理退役报到后不再开具入户联系函,以数据交互形式传输需办理户口登记的退役军人信息至四川省人口信息管理系统。身份证可快递给本人或本人携带办理身份证凭据至窗口领取。办理结果状态回传至一体化政务服务平台。

#### (四)人社部门事项

社会保险登记根据一体化政务服务平台路由分发至四川人社公共服务网的退役军人信息(包含姓名、公民身份号码、民族、文化程度、联系电话、居住地址、参加工作日期)及上传材料(居民身份证)进行办理。军地养老保险关系转接自2024年3月1日以后按“总对总”模式数据共享办理,“退役军人服务一件事”中无需办理。社会保障卡(含电子社保卡)申领根据一体化政务服务平台路由分发至四川人社公共服务网的退役军人信息(包含姓名、公民身份号码、联系电话、发卡地市州、发卡银行)及上传材料(居民身份证、制卡相片)办理,社会保障卡邮递给本人。办理结果状态回传至一体化政务服务平台。

#### (五)医保部门事项

基本医疗保险参保和变更登记、军地医疗保险关系转接根据一体化政务服务平台路由分发至全省医疗保障信息平台的退役军人信息(包含姓名、公民身份号码、民族、文化程度、联系电话、健康状况、居住地址、参加工作日期)及上传材料(居民身份证、军人退役医疗保险个人账户转移凭



证) 进行办理。办理结果状态回传至一体化政务服务平台。

#### (六) 人武部门事项

退役季集中办公由人武部门办理，或委托退役军人事务部

门收集预备役登记表由人武部门办理。